

aylook

Manuale App aylook

V3.0 03/01/2023

Anteklab S.r.l.

Tel: +39 0376 397765

E-mail: aylook@antek.it

Web site: www.aylook.com

Seguici sui canali social:



INDICE

Introduzione all'app	3
Primo avvio	4
Sezioni dell'applicazione	5
Home	5
Telecamere	6
Gruppi	6
Visualizzazione di una risorsa	7
Pulsantiera	7
Stato di sistema	9
Aggiungere risorse alla lista Preferiti	10
Impostare l'apertura di una risorsa all'avvio dell'app	12
Live	13
Impostare la qualità della visualizzazione.....	14
OSD	14
Zoom digitale	15
Gestire una telecamera PTZ.....	16
Ricerca immagini registrate.....	16
Eventi	18
Ricerca eventi per descrizione.....	19
Ricerca eventi per data.....	20
Ricerca eventi per categoria.....	21
Pre-caricamento degli eventi	23
Arrivo di nuovi eventi.....	23
Centrale di allarme	24
Armare/disarmare/resettare la centrale	25
Armare/disarmare le singole aree	26
Attivare/disattivare uscite	26
Includere/escludere sensori	26
Sensore in allarme	27
Inserire centrale, aree, uscite e sensori nei preferiti	27
Setup	28
Modalità di visualizzazione	29
Notifiche	30
Aggiungere nuovo account o modificare quelli esistenti	31
Selezione Device	33

Introduzione all'app

L'App creata da aylook è gratuita e disponibile sia per sistemi **Android** che **iOS** (Apple) e consente di visualizzare tutti i sistemi Aylook da smartphone e tablet.

Tramite l'applicazione aylook è possibile visualizzare il live delle telecamere di videosorveglianza, scegliere la qualità delle immagini in base alla banda a disposizione e ricevere delle notifiche push immediate per monitorare e gestire l'impianto di sicurezza.

Oltre a ciò, si possono rivedere le immagini registrate sia per singole telecamere sia per gruppi e decidere la risoluzione delle immagini riprodotte, la velocità e l'eventuale salvataggio di filmati e snapshot.

Tramite l'App aylook è possibile inoltre gestire la centrale antifurto visualizzare le mappe grafiche multilivello e ricevere delle notifiche push che avvertono l'utente ad ogni evento registrato dal sistema.

La gestione unica video e allarmi consente una videoverifica degli allarmi in tempo reale tramite le telecamere di videosorveglianza.

Inoltre, sempre tramite l'Applicazione aylook è possibile gestire i contatti del registratore o della centrale per attivare eventuali automazioni (luci, tapparelle, sbarre). In definitiva, integrare il tuo sistema di videosorveglianza aylook con l'App Unica per video e allarmi è la soluzione ideale per il controllo da remoto del tuo impianto.

Requisiti Minimi

La Nuova App aylook è installabile su dispositivi Android dalla versione 9 e su dispositivi iOS versione 14.1 o superiore.

E' possibile aggiungere alla lista Server device aylook con una versione minima 8.1.3.

Primo avvio

Al primo avvio verrà richiesto di inserire i dati del proprio aylook. Ci saranno 4 campi di inserimento:

- Nome del dispositivo: nome con il quale sarà visualizzato aylook nell'elenco dei dispositivi;
- Dominio: indirizzo tramite il quale si raggiunge il sistema: aycloud, IP statico, ecc;
- Nome utente: username del proprio utente aylook;
- Password: password del proprio utente aylook.

The image shows two side-by-side screenshots of the 'Nuovo account' (New account) form in the aylook app. Both screenshots have a close button (X) in the top left and an 'Aggiungi' (Add) button in the top right.

The left screenshot shows the form with empty input fields:

- Nome del dispositivo
- Dominio
- Nome utente
- Password

The right screenshot shows the form with the following data entered:

- Nome del dispositivo: Demo
- Dominio: demo.aycloud.it
- Nome utente: admin
- Password:

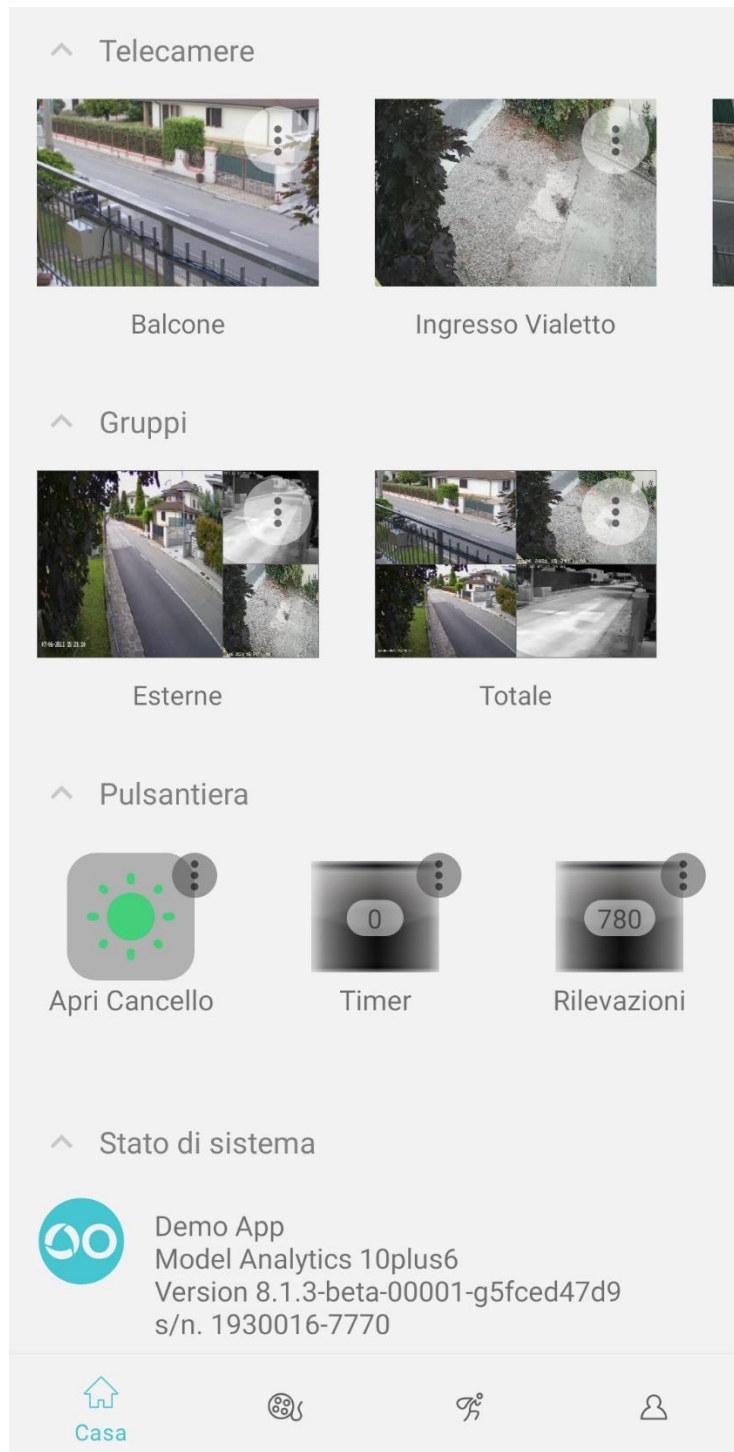
Successivamente confermare i dati premendo il pulsante **Aggiungi** in alto a destra.

Sezioni dell'applicazione

L'applicazione è formata da 5 pagine principali: **Home**, **Live**, **Eventi**, **Allarmi** e **Setup**.

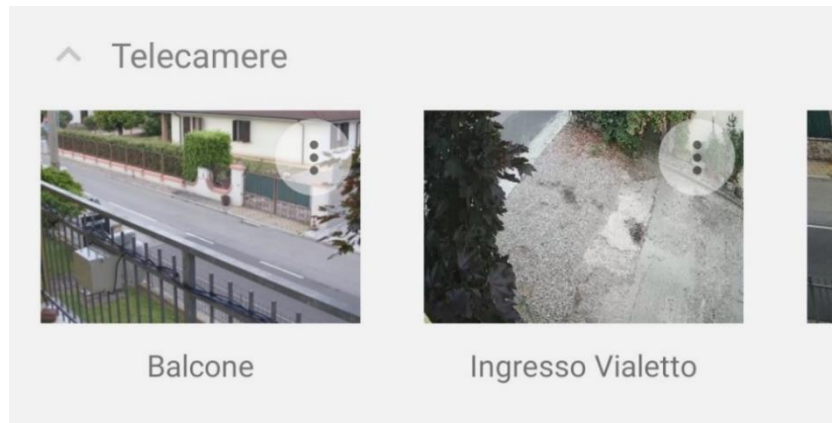
Home

Questa è la pagina principale dell'applicazione, in cui è possibile visualizzare le **telecamere**, i **gruppi**, la **pulsantiera** e lo **stato di sistema**.



Telecamere

Nella sezione Telecamere verrà visualizzata la lista di tutte le singole telecamere inserite su Aylook, ognuna con il proprio nome e in ordine alfabetico.



Per scorrere nella lista delle telecamere è necessario eseguire uno swipe da destra verso sinistra.

Gruppi

Nella sezione Gruppi verranno visualizzati tutti i gruppi creati su aylook, ognuno con il proprio nome ed in ordine alfabetico.



Per scorrere nella lista dei gruppi è necessario eseguire uno swipe da destra verso sinistra.

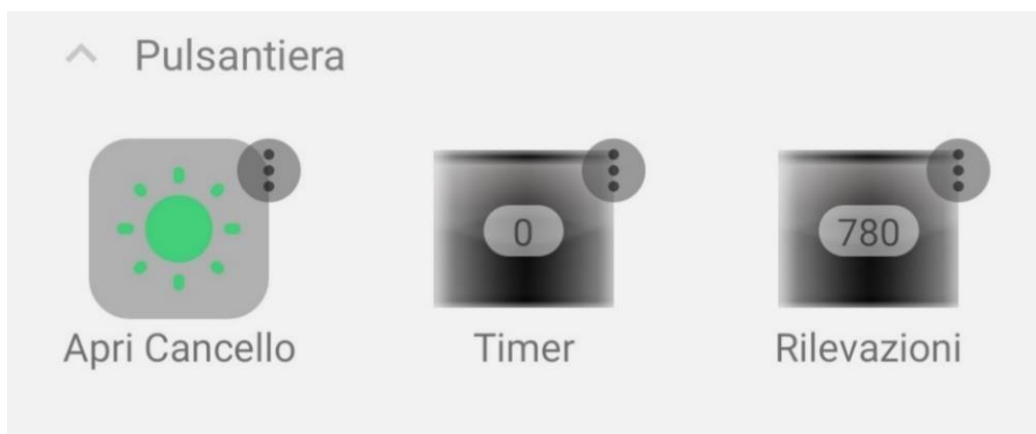
Visualizzazione di una risorsa

Per visualizzare una telecamera o un gruppo è necessario selezionare la risorsa desiderata. Si aprirà quindi la visualizzazione **Live** della risorsa:



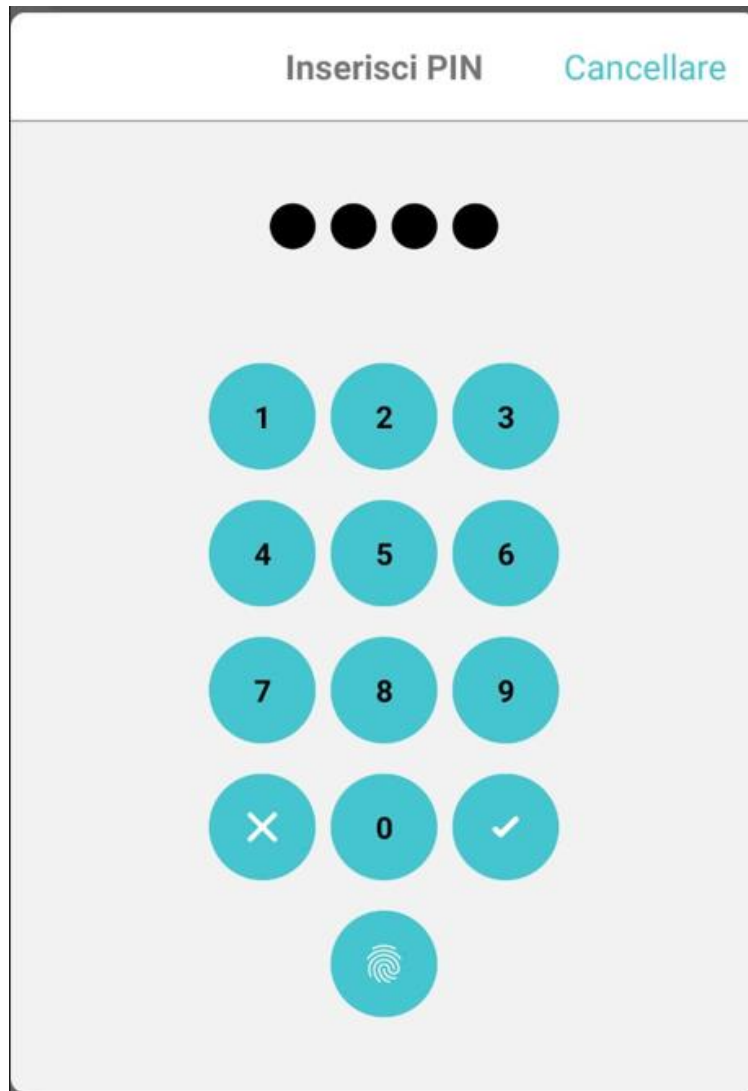
Pulsantiera


Nella sezione Pulsantiera verranno visualizzati tutti i pulsanti e le spie con le rispettive icone.



Per scorrere nella pulsantiera è necessario eseguire uno swipe da destra verso sinistra.

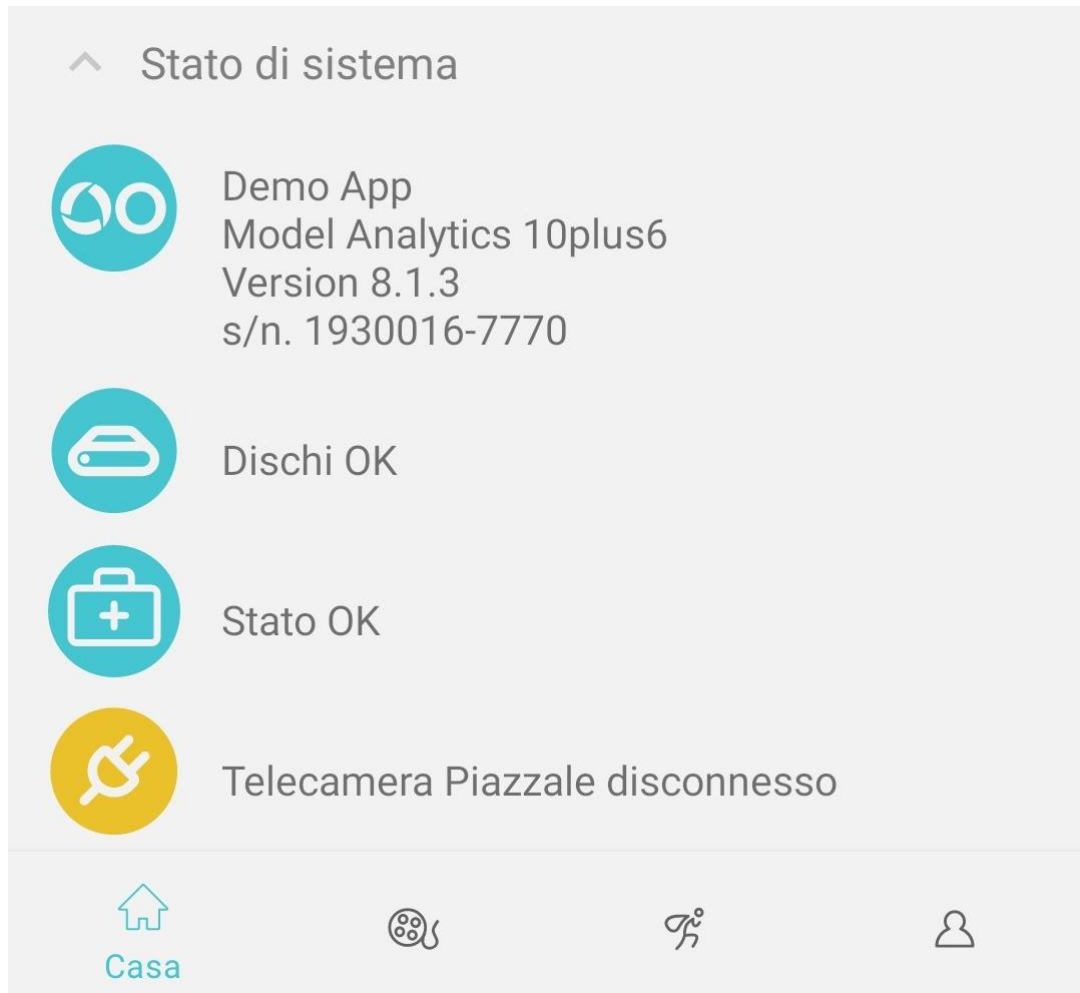
Se l'attivazione di un pulsante è configurata con l'inserimento di un PIN allora verrà mostrato il tastierino per l'inserimento del codice. Dopo averlo inserito sarà necessario premere il tasto di conferma.




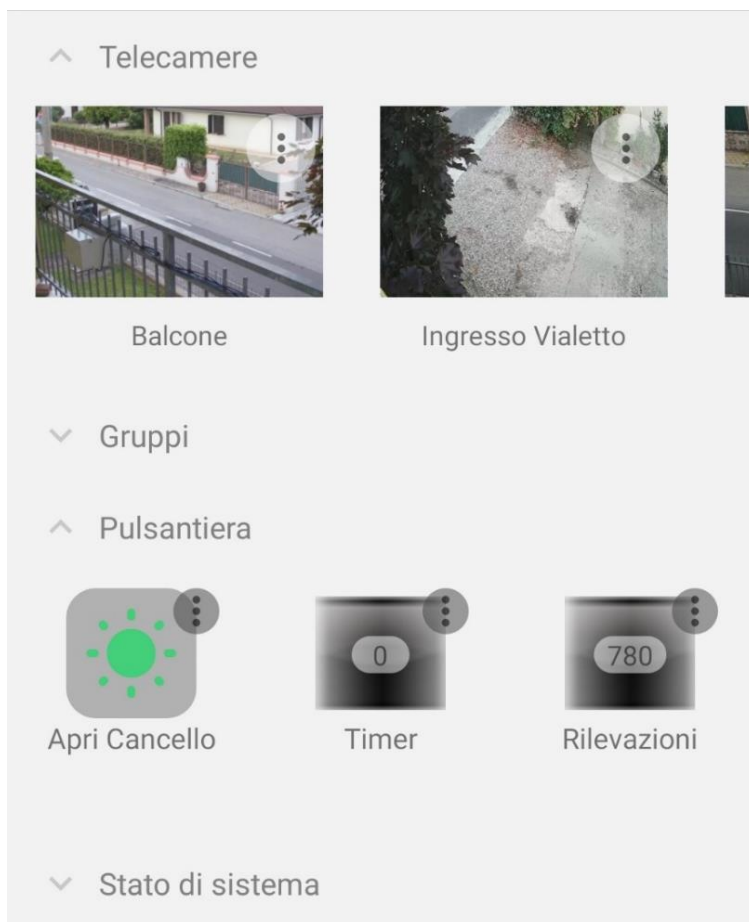
È possibile anche abilitare l'attivazione del pulsante tramite l'inserimento dell'impronta digitale; per abilitarla occorre inserire il pin e premere poi il pulsante  .

Stato di sistema

Nella sezione Stato di sistema verranno visualizzate tutte le informazioni relative ad aylook (nome, modello, serial number, versione del software), lo stato dei dischi e lo stato di salute di aylook. Qui saranno anche segnalati eventuali telecamere disconnesse.



Cliccando sul simbolo  posto a lato delle categorie, è possibile nasconderle per mostrare solo quelle desiderate.



Aggiungere risorse alla lista Preferiti

È possibile inserire in questa sezione delle risorse video (telecamere e gruppi) pulsanti/spie virtuali o oggetti di centrale. Questa sezione verrà visualizzata in alto nella sezione Home.

Per aggiungere una risorsa alla sezione Preferiti è necessario cliccare sul pulsante Impostazioni e successivamente inserire la spunta su **Preferito**.



PTZ Esterna

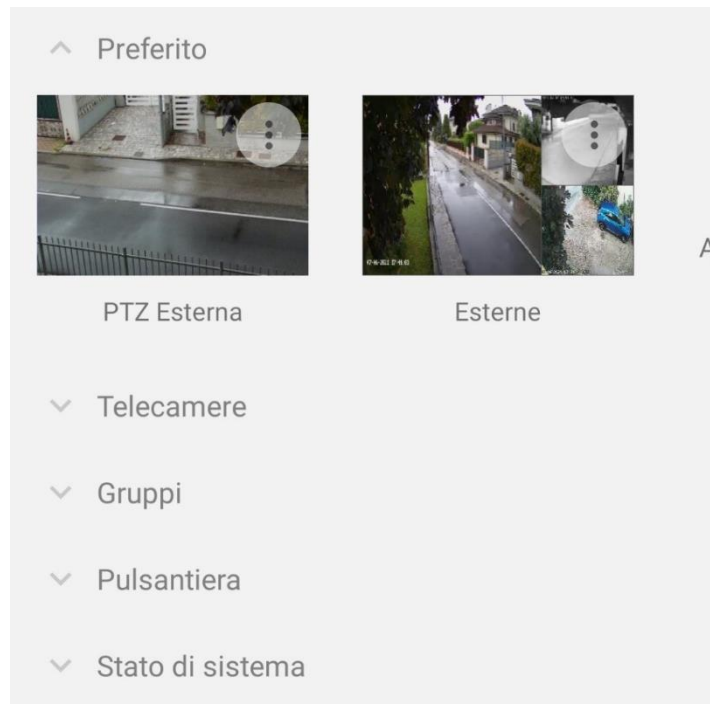
Preferito



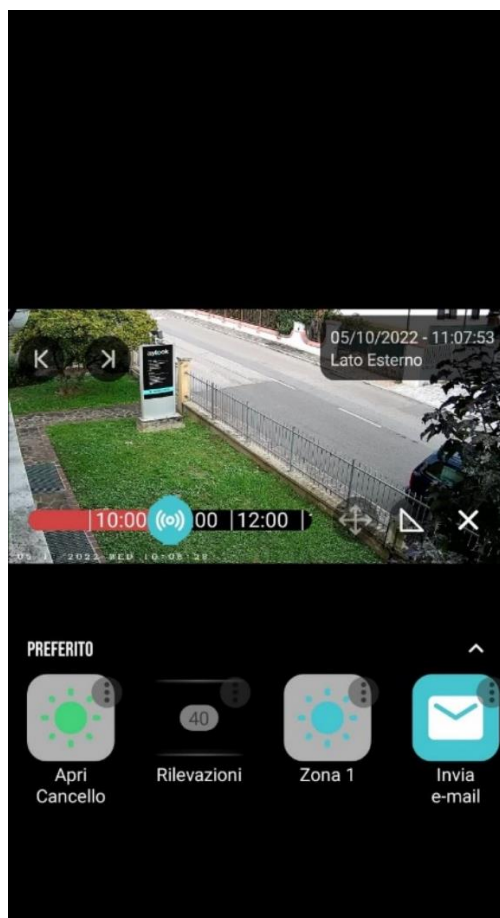
Apri all'avvio dell'app



La sezione Preferiti verrà visualizzata solamente dopo aver aggiunto almeno una risorsa alla lista Preferiti.



Inoltre tutte le risorse che fanno parte della Pulsantiera e che sono state aggiunte alla sezione Preferiti saranno utilizzabili anche visualizzando una risorsa video con lo schermo verticale, come nella seguente immagine:



Impostare l'apertura di una risorsa all'avvio dell'app

É possibile configurare l'apertura di una risorsa (telecamera o gruppo) all'avvio dell'applicazione.

Per impostare la visualizzazione di una risorsa all'avvio è necessario cliccare sul pulsante Impostazioni e successivamente inserire la spunta su **Apri all'avvio dell'app**.

**PTZ Esterna**

Preferito



Apri all'avvio dell'app



Al successivo avvio dell'app, dopo un primo caricamento, la risorsa selezionata verrà immediatamente visualizzata.

NOTA: Questa impostazione non può essere abilitata su più risorse contemporaneamente.

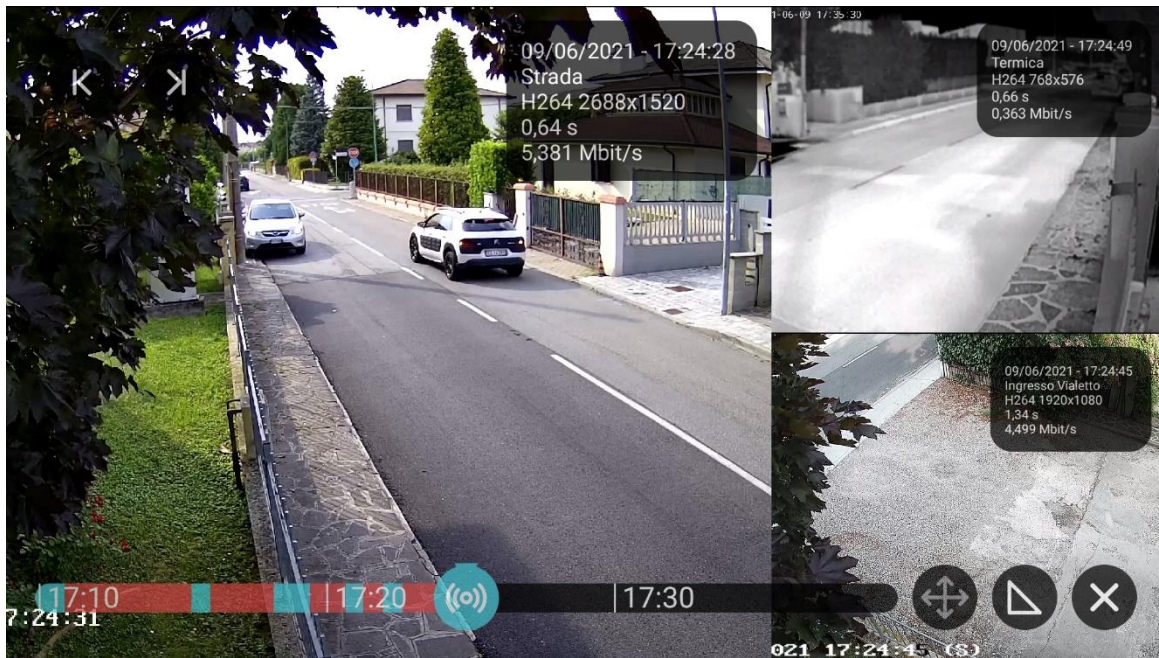
Live

Selezionando una risorsa nella sezione Home, accederemo alla visualizzazione in Live.

Dalla sezione Live è possibile impostare la qualità di visualizzazione, visualizzare le informazioni relative alle telecamere, eseguire lo zoom, muovere una PTZ e visualizzare le immagini registrate.




Visualizzazione di una telecamera in Live

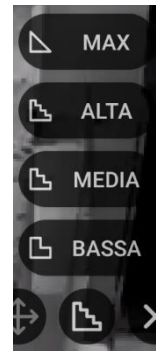


Visualizzazione di un gruppo in Live

Impostare la qualità della visualizzazione

Per impostare la qualità con la quale visualizzare le immagini live o registrate è necessario premere sul pulsante 

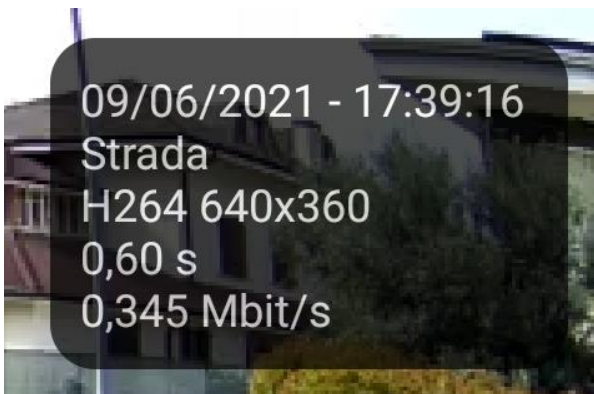
Successivamente sarà possibile selezionare la qualità desiderata tra le 4 disponibili: Massima, Alta, Media, Bassa.



NOTA: Di default sarà sempre selezionata la qualità Alta e non è personalizzabile.

OSD

In alto a destra nella sezione Live è presente l'OSD in sovrapposizione, che mostra tutte le informazioni relative alla telecamera in visualizzazione.



Le informazioni visualizzate sono le seguenti:

- Data e ora;
- Nome della telecamera;
- Compressione e risoluzione;
- Secondi di ritardo;
- Bit-rate.


NOTA: Le informazioni che vogliono essere mostrate o nascoste devono essere configurate tramite l'AyClient.

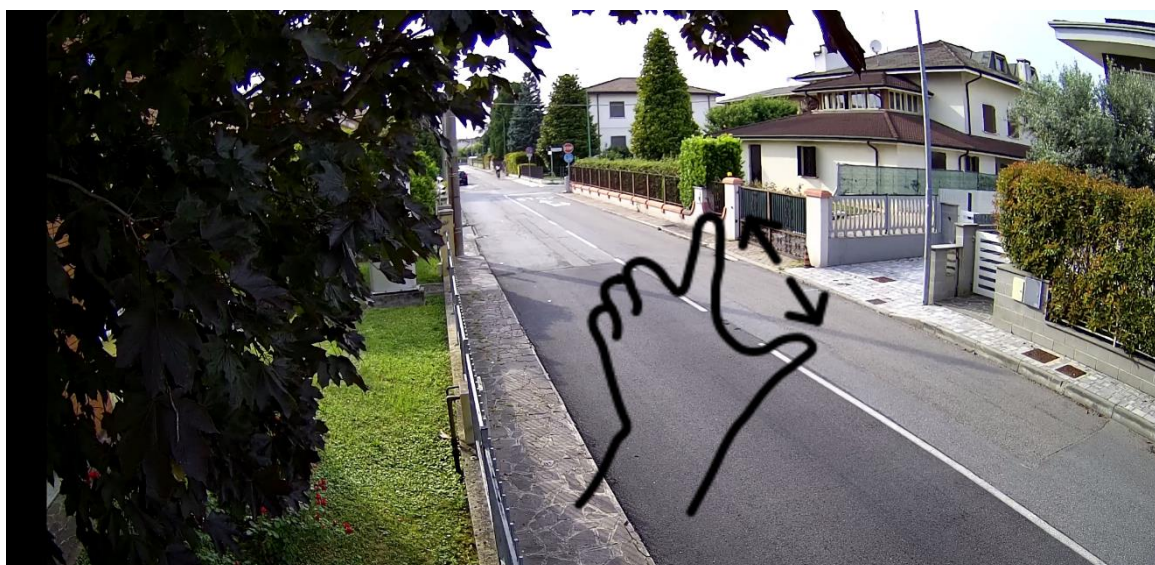
Zoom digitale

Lo zoom digitale può essere effettuato su qualsiasi telecamera, per farlo occorrerà eseguire un tap al centro dello schermo per far scomparire la timeline, successivamente sarà necessario eseguire un pinch-to-zoom.

Lo zoom può essere effettuato anche visualizzando un gruppo, è possibile decidere infatti di eseguire uno zoom digitale su una o più telecamere contemporaneamente.



Successivamente allo zoom, eseguendo un tap sullo schermo, ricompariranno la timeline e i pulsanti, con l'aggiunta di questo pulsante . Premendolo, verrà ripristinata la visualizzazione delle immagini a pieno schermo.



Gestire una telecamera PTZ

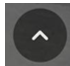
Quando si visualizza una telecamera PTZ, è possibile eseguire il brandeggio e lo zoom; la telecamera può essere spostata tramite gli appositi pulsanti (sia in una posizione precisa che nei preset).



Per aprire i comandi della PTZ è necessario premere il tasto:




Successivamente si aprirà il seguente menù che permetterà di eseguire le diverse azioni.

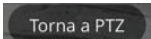


Per muovere la telecamera PTZ è necessario premere le frecce  in base alla direzione in cui si vuole spostare la telecamera.

Con le lenti di ingrandimento   è possibile eseguire uno zoom in o zoom out ottico.

Premendo il pulsante  si aprirà la lista di tutti i preset presenti sulla telecamera e selezionando quello desiderato la telecamera si sposterà nella posizione stabilita.



Selezionando invece  si tornerà al menù principale della PTZ.

NOTA: Oltre allo zoom ottico è comunque possibile eseguire anche uno zoom digitale.

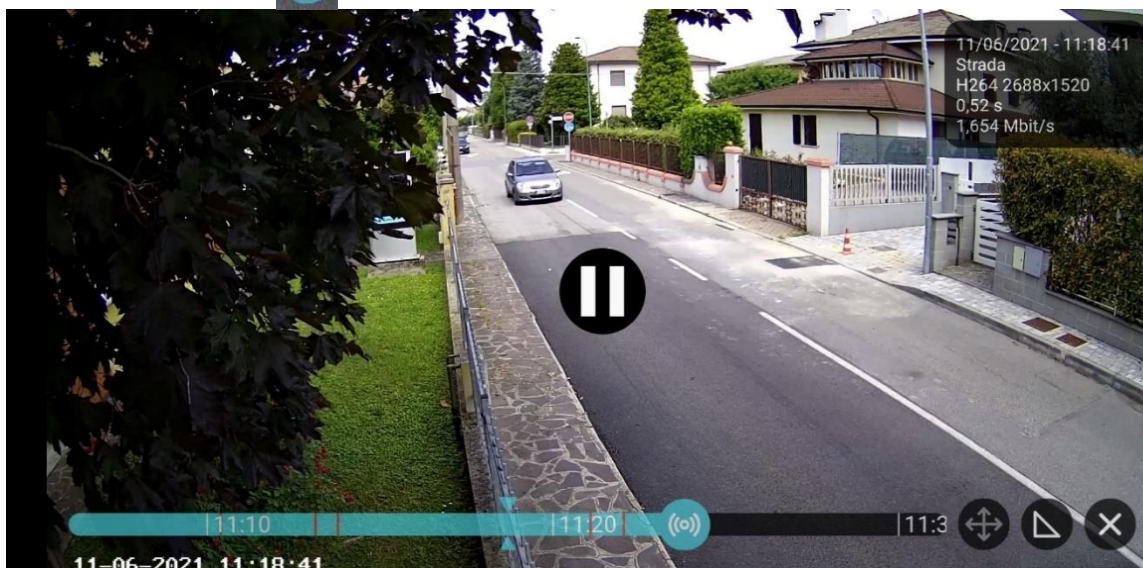
Ricerca immagini registrate

Per ricercare le immagini registrate, è necessario visualizzare in Live la risorsa interessata e scorrere nella timeline. Il cursore si sposterà sulla timeline e dopo pochi istanti inizierà ad essere visualizzato il filmato registrato.

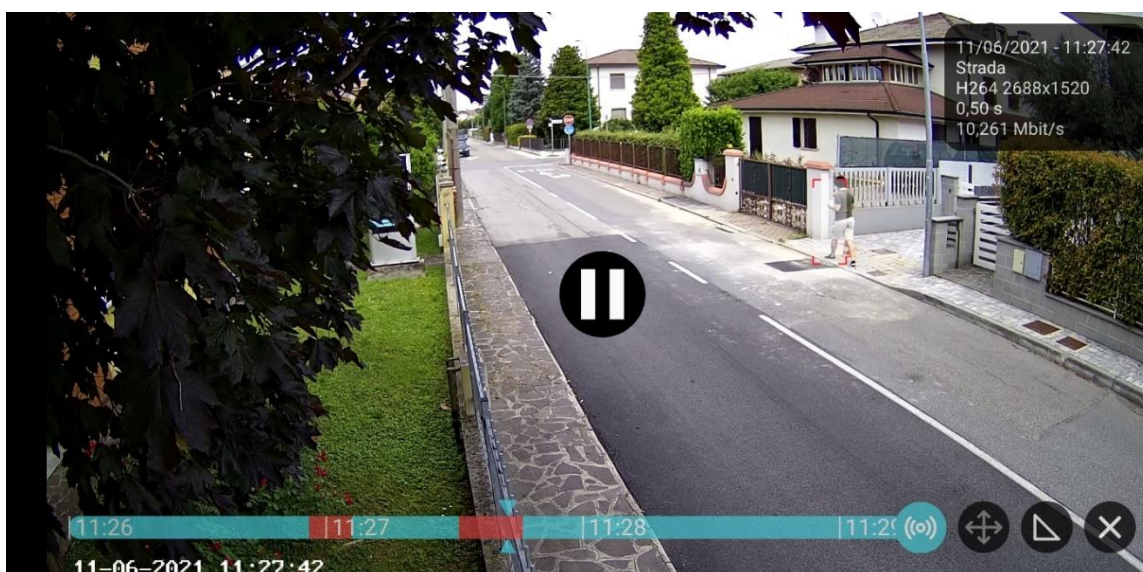
Per tornare direttamente alla visualizzazione Live della risorsa è necessario premere il pulsante sulla timeline .



Nell'esempio sono visualizzate le immagini registrate qualche minuto prima rispetto alla visualizzazione Live rappresentata dal simbolo .



Nella timeline sono segnati in rosso gli eventi che hanno generato allarme.



Per ricercare gli eventi con maggiore precisione o per scorrere più velocemente il registrato è possibile eseguire uno zoom in o zoom out sulla timeline. Per farlo è necessario eseguire un pinch-to-zoom su essa.

Zoom in:



Zoom out:



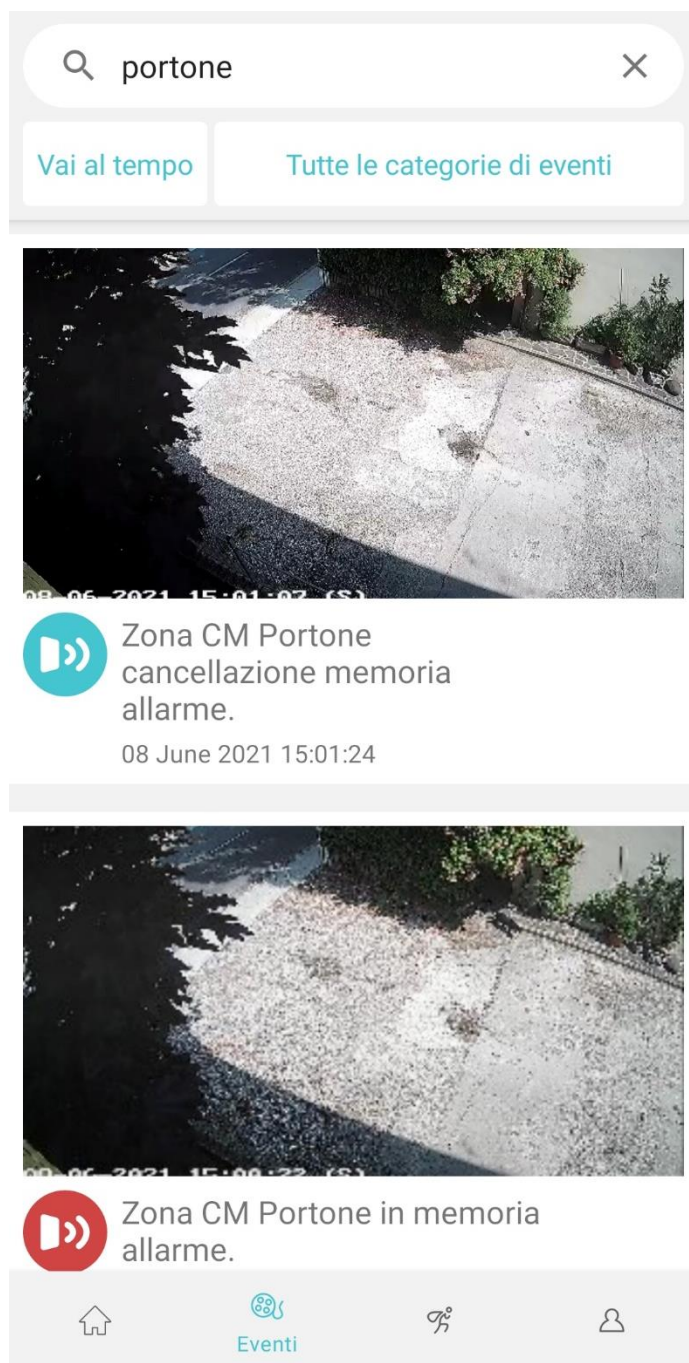
Eventi


La seconda pagina dell'applicazione è la sezione Eventi, in cui verranno visualizzate tutte le tipologie di eventi in tempo reale.



Ricerca eventi per descrizione

Nella pagina relativa agli Eventi è presente la possibilità di ricercare gli eventi in base alla descrizione, basterà digitare nella barra di ricerca il nome della telecamera, della partizione della centrale o anche della targa rilevata.

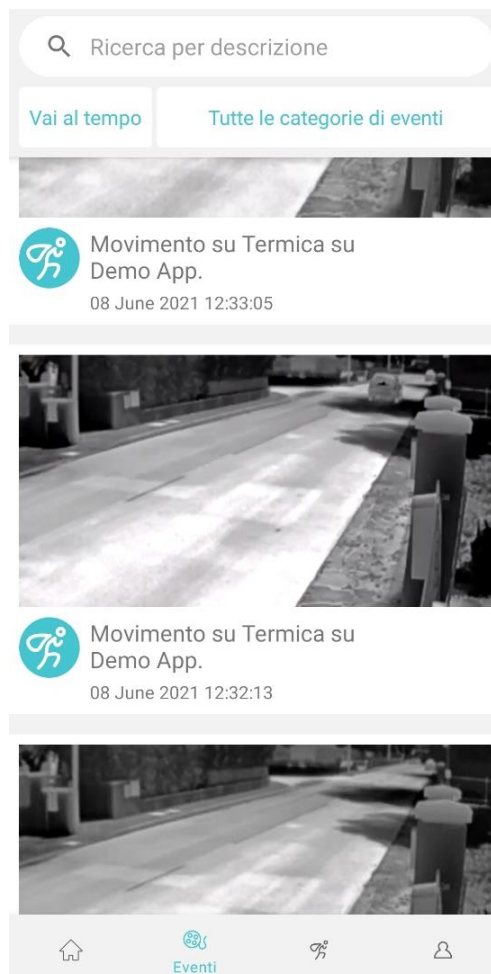


Per resettare la ricerca e visualizzare nuovamente tutti gli eventi basterà premere sulla  posta a fianco della barra di ricerca.

Ricerca eventi per data

Gli eventi possono essere ricercati anche in base alla data e all'ora del loro arrivo.

Per farlo è necessario cliccare sul pulsante [Vai al tempo](#) . Successivamente sarà possibile selezionare la data e l'ora desiderati.



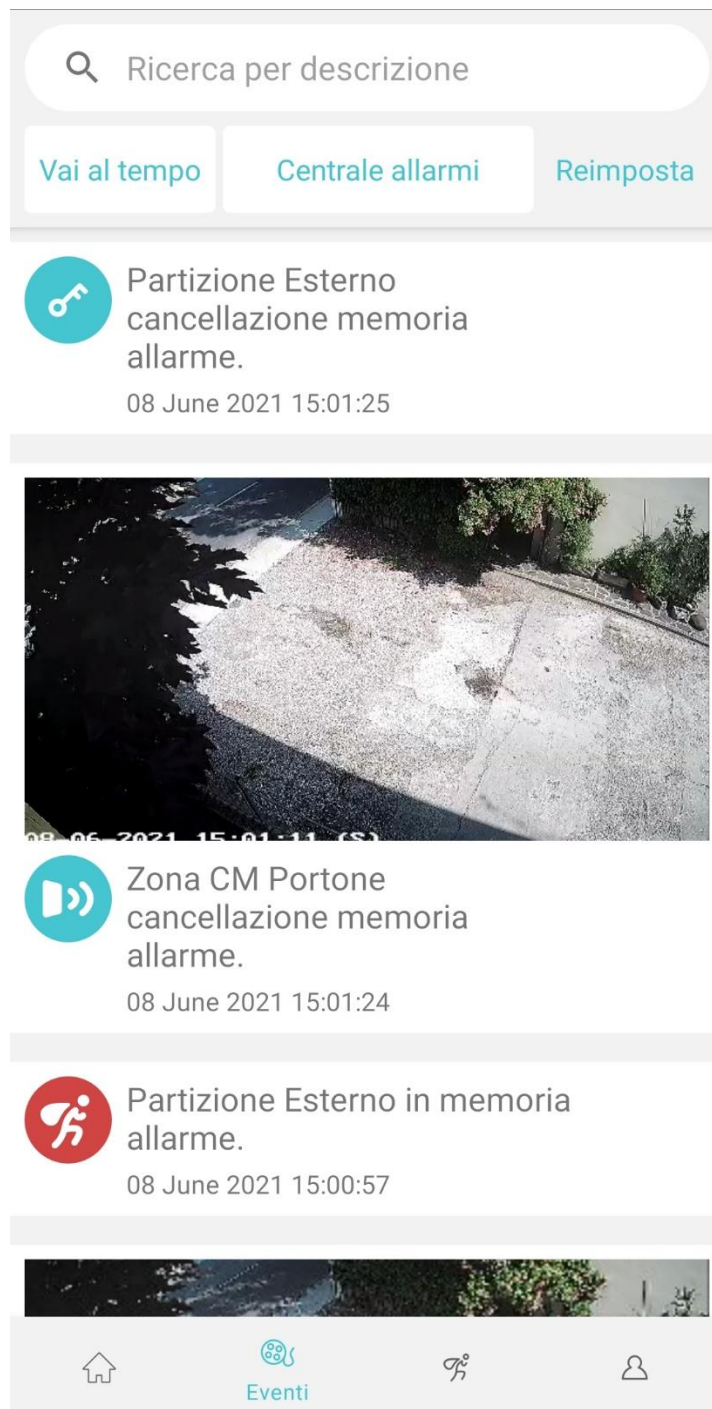
Ricerca eventi per categoria

È possibile filtrare gli eventi in base alla categoria di evento che si desidera visualizzare; per farlo è necessario cliccare sul pulsante e deselezionare quelli non desiderati, dopodiché confermare con .

I filtri sono i seguenti:

Seleziona tutto	Deseleziona tutto	Applica
Centrale allarmi	<input type="checkbox"/>	<input checked="" type="checkbox"/>
Controllo accessi	<input type="checkbox"/>	<input checked="" type="checkbox"/>
Evento generico	<input type="checkbox"/>	<input checked="" type="checkbox"/>
Messaggistica	<input type="checkbox"/>	<input checked="" type="checkbox"/>
Movimento	<input type="checkbox"/>	<input checked="" type="checkbox"/>
Percorso	<input type="checkbox"/>	<input checked="" type="checkbox"/>
Sistema	<input type="checkbox"/>	<input checked="" type="checkbox"/>

Nell' esempio è stato scelto di visualizzare solo gli eventi relativi alla centrale allarmi.



Per visualizzare nuovamente tutti gli eventi, è necessario semplicemente premere il tasto

[Reimposta](#)

Pre caricamento degli eventi

Nella sezione Eventi, l'evento che è posto al centro dello schermo, verrà precaricato.

Ciò vuol dire che senza aprire la visualizzazione dell'evento, visualizzeremo una sua anteprima già da questa pagina.

Nell'esempio riportato di seguito, l'evento al centro della schermata viene riprodotto senza che sia stato aperto in visualizzazione (nell'esempio vengono visualizzati anche i rettangoli dell'analisi video).



Movimento su Termica su Demo App.

08 June 2021 11:32:20



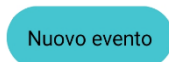
Movimento su Strada su Demo App.

08 June 2021 11:31:20



Arrivo di nuovi eventi

All'arrivo di nuovi eventi comparirà una notifica e premendo il pulsante

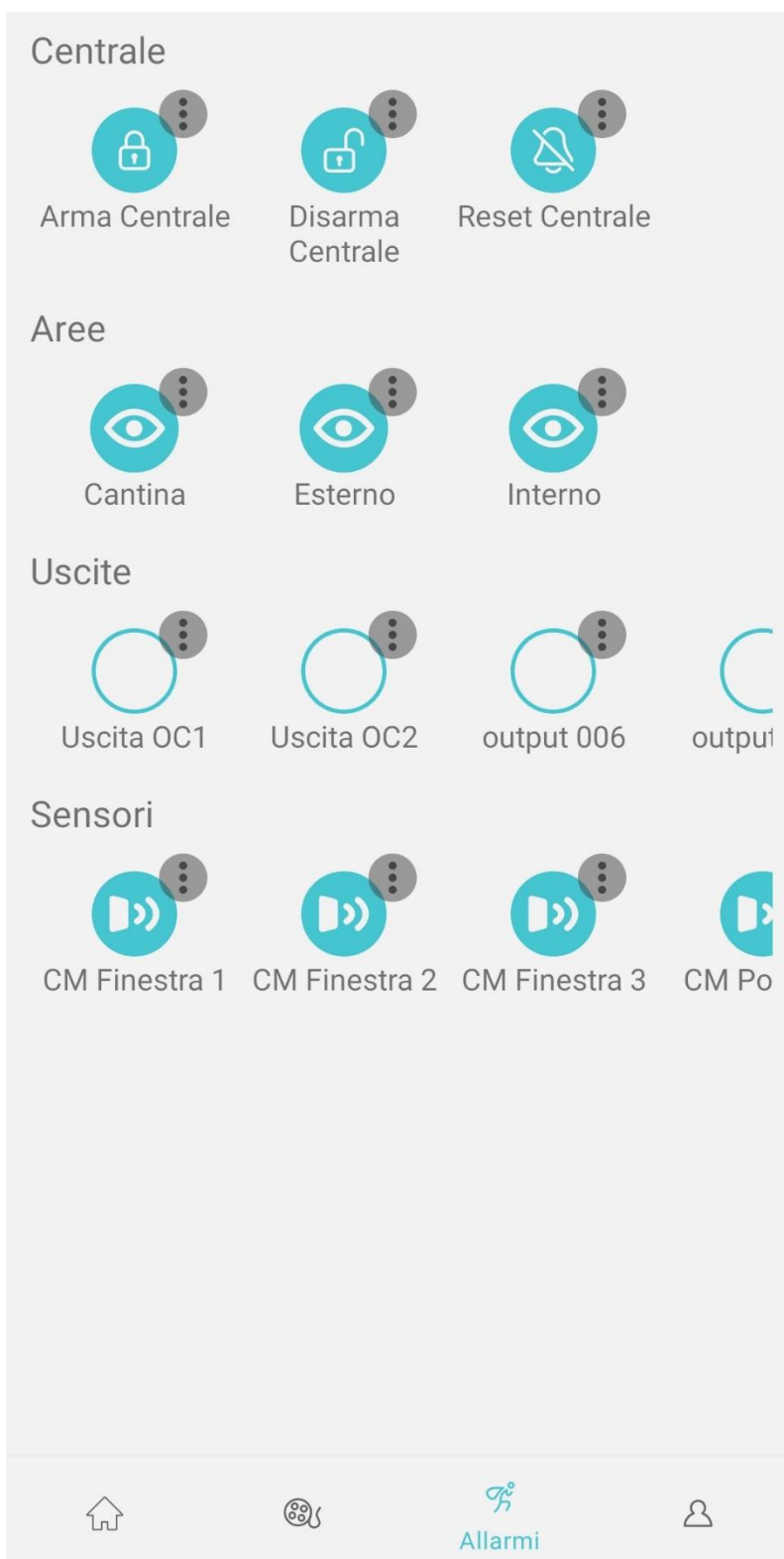


sarà possibile visualizzare gli ultimi eventi arrivati.

Centrale di allarme

In questa sezione sono visualizzate tutte le informazioni relative alla centrale di allarme.


É possibile gestire lo stato della centrale e delle aree oppure è possibile controllare le uscite ed i sensori.




Armare/disarmare/resettare la centrale


Per armare, disarmare o resettare (la memoria allarme) centrale è necessario cliccare sul pulsante corrispondente.

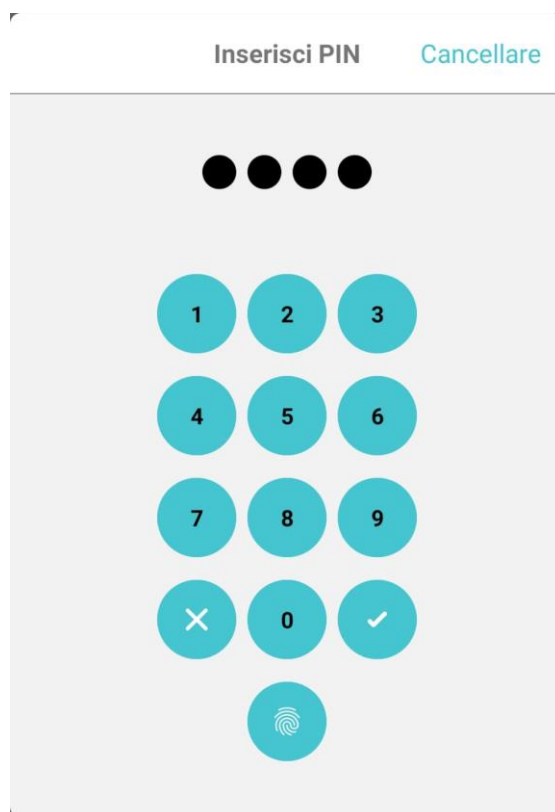


Comparirà un tastierino numerico con il quale dovrà essere inserito il PIN della centrale. Per confermare premere il pulsante di conferma .

Il pulsante  serve invece per cancellare il PIN in caso di inserimento errato.

Il pulsante **Cancellare** permette di chiudere il tastierino numerico e tornare alla pagina della centrale.



Il pulsante  permette di impostare l'utilizzo dell'impronta digitale per agire sulle varie risorse della centrale.



NOTA: Il Reset Centrale è disponibile solo su alcuni modelli di centrale.



Armare/disarmare le singole aree

Per armare o disarmare le singole aree è necessario cliccare sull'icona corrispondente e a seconda dello stato l'area verrà armata o disarmata:

-  : il simbolo dell'occhio chiuso indica che l'area è disarmata, quindi selezionandola e inserendo il PIN corretto l'area verrà armata e cambierà stato;
-  : il simbolo dell'occhio aperto invece indica che l'area è armata, quindi selezionandola e inserendo il PIN corretto l'area verrà disarmata e cambierà stato.



Attivare/disattivare uscite

Per attivare o disattivare le uscite è necessario cliccare sull'icona corrispondente e a seconda dello stato l'uscita verrà attivata o disattivata:

-  : questo simbolo indica che l'uscita è disattivata, quindi selezionandola e inserendo il PIN corretto l'uscita si attiverà e cambierà stato;
-  : questo simbolo indica che l'uscita è attivata, quindi selezionandola e inserendo il PIN corretto l'uscita si disattiverà e cambierà stato.

Includere/escludere sensori

Per includere o escludere i sensori è necessario cliccare sull'icona corrispondente e a seconda dello stato il sensore verrà incluso o escluso:

-  : questo simbolo indica che il sensore è escluso, quindi selezionandolo e inserendo il PIN corretto il sensore verrà incluso e cambierà stato;
-  : questo simbolo indica che il sensore è incluso, quindi selezionandolo e inserendo il PIN corretto il sensore verrà escluso e cambierà stato.

Sensore in allarme

Se uno dei sensori entra in memoria allarme, verrà visualizzata un'ulteriore categoria chiamata **Sensori allarmati**.

Inoltre entrerà in memoria allarme anche l'area relativa al sensore allarmato.



Inserire centrale, aree, uscite e sensori nei preferiti

Per aggiungere una risorsa alla sezione Preferiti è necessario cliccare sul pulsante Impostazioni e successivamente inserire la spunta su **Preferito**.



Arma Centrale

Preferito



Setup

In questa sezione è possibile visualizzare le informazioni relative ad aylook, impostare le notifiche oppure aggiungere un nuovo account.

Le notifiche Push sono operative solo se l'aylook è abilitato sul Cloud.

App Demo
appdemo.aycloud.it:443
admin

Modalità di visualizzazione:
Con cornice ▼

demo

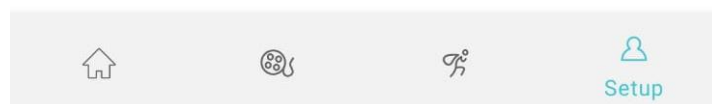
App Demo >

⊕ NUOVO ACCOUNT

➔ Disconnetti

Versione app 2.2.6

> INVIA LOG APPLICAZIONE



Nella parte superiore dello schermo sono visualizzate le seguenti informazioni:

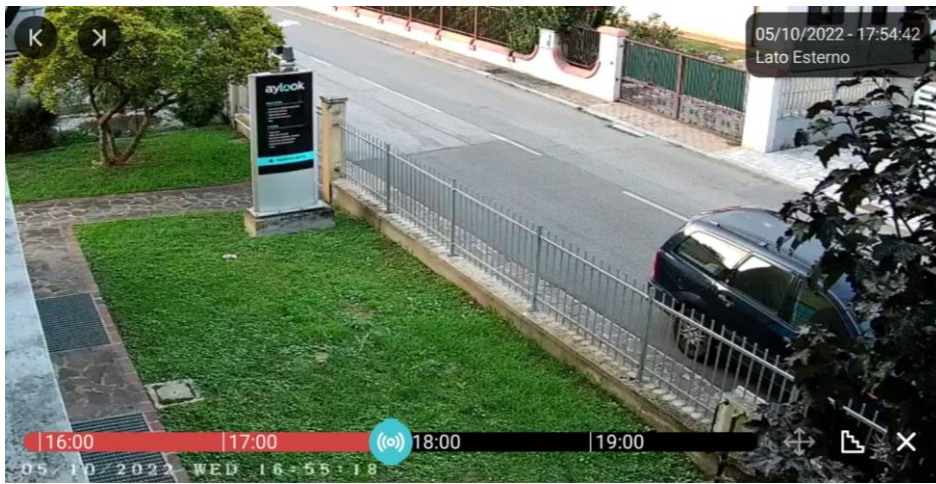
- Nome del dispositivo (impostato in fase di inserimento);
- Dominio (indirizzo locale o indirizzo aycloud);
- Nome utente con il quale è stato effettuato il login.

Modalità di visualizzazione

È possibile scegliere la **Modalità di visualizzazione** che permette all'utente la possibilità di scegliere la tipologia di visualizzazione delle telecamere, sia durante la visualizzazione di una singola telecamera che durante la visualizzazione di un gruppo.

Ci sono tre tipi di modalità di visualizzazione:

- Senza cornice stirata:

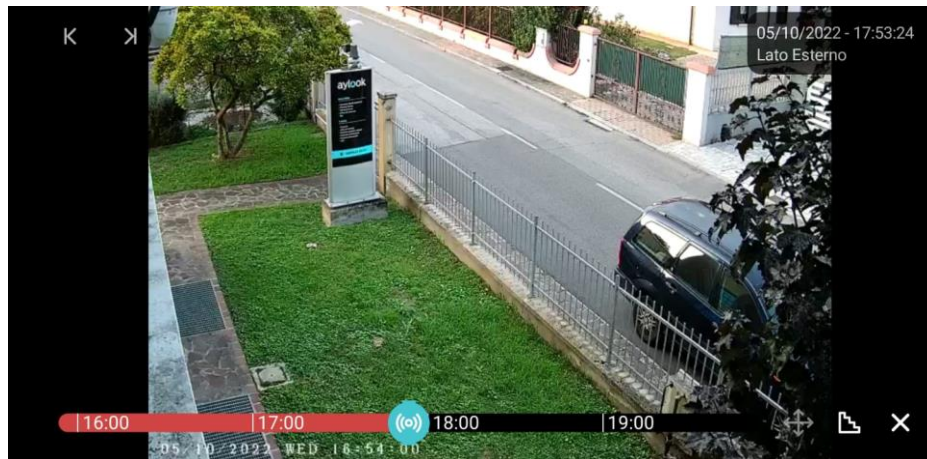


- Senza cornice con zoom:



- Con cornice:

Modalità di visualizzazione:
Con cornice



Notifiche

Sull'applicazione sono configurabili tutte le tipologie di notifiche.

É possibile disattivarle oppure selezionare di ricevere soltanto quelle desiderate, selezionando la freccia per entrare nelle impostazioni dell'aylook.

App Demo >

✕ Modifica account Salva

Nome del dispositivo

App Demo

Dominio

appdemo.aycloud.it

Nome utente

admin

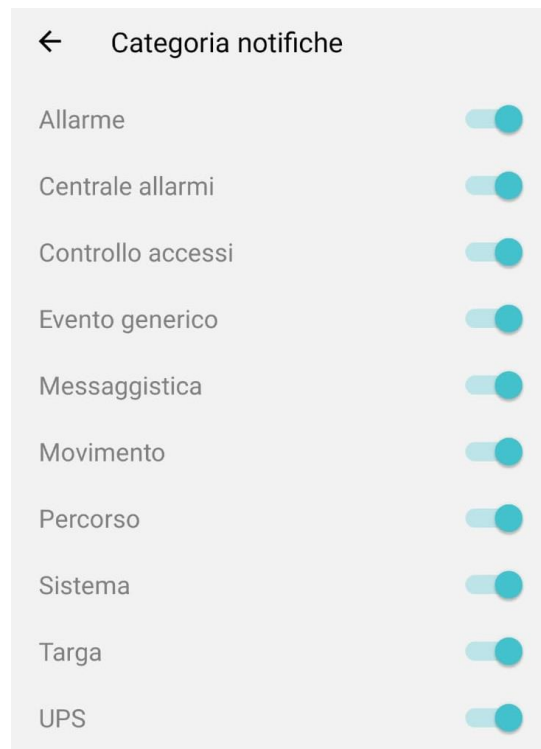
Password

.....

Notifiche push

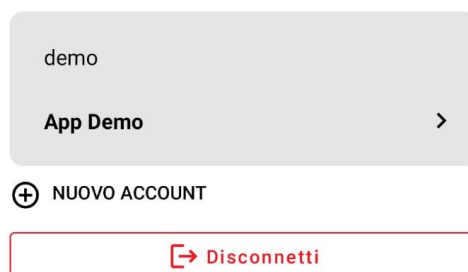
Categoria notifiche >

Selezionando **Categoria notifiche** si aprirà la seguente schermata che permetterà di deselezionare le notifiche che l'utente non desidera ricevere.

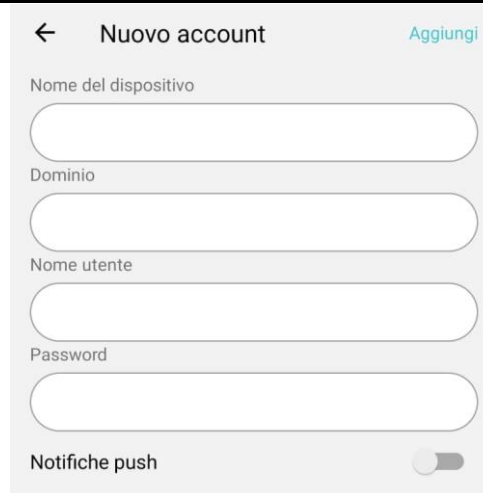


Aggiungere nuovo account o modificare quelli esistenti

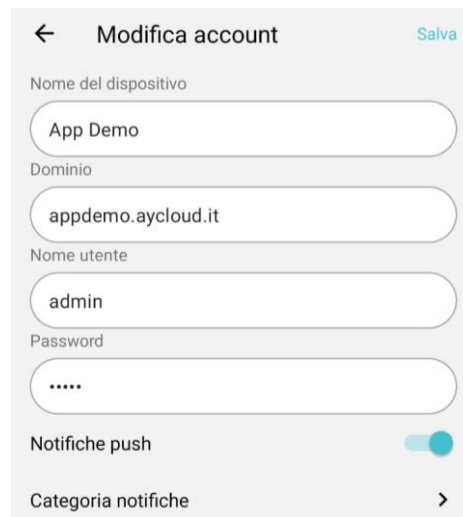
Nel Setup viene mostrata anche la lista dei dispositivi aylook collegati. A questa lista possiamo aggiungerne altri o modificare le informazioni relative a quelli esistenti.



Per aggiungere un nuovo aylook selezionare **Nuovo account**. Si aprirà la pagina di configurazione in cui verranno richieste le informazioni del dispositivo.



Selezionando la freccia posta a lato di un aylook già inserito, sarà possibile modificare le informazioni di collegamento, le credenziali di accesso e le impostazioni delle notifiche.



In questa pagina è anche possibile eliminare un account con il pulsante **Elimina account**.



Selezione Device

Aggiungendo un aylook alla lista, sarà possibile selezionare a quale aylook collegarsi cliccando sul suo nome.

Se invece l'utente vuole disconnettersi da aylook deve premere il pulsante **Disconnetti**.

App Demo
appdemo.aycloud.it:443
admin

Modalità di visualizzazione:
Con cornice ▼

demo
App Demo >

⊕ NUOVO ACCOUNT

➔ Disconnetti